

# 愛媛大学医学部看護学科 同窓会だより

第9号

2011年7月発行

## ご挨拶

同窓会会長 佐藤 真紀（1期生卒）

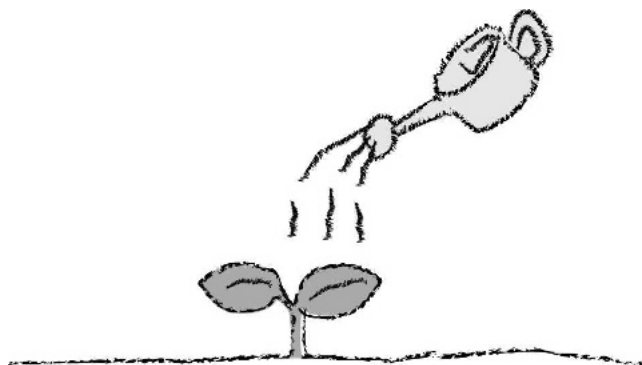
このたびの東日本大震災により被災されました皆様に心よりお見舞いを申し上げます。一日も早い復旧を心よりお祈り申し上げます。

同窓会会員には関東・東北地方の出身者、また就職した人もおり、本人またその関係の方にも被災された人がいらっしゃるのではと心配しております。数名は各期の理事を通じて状況を知ることができました。また何か情報がありましたら、皆様の同級生理事を通じてでもご連絡いただければと思います。

さて、同窓会理事会におきまして役員交代の人選が行われました。9月の同窓会総会で承認を得て新体制での稼働となります。新メンバーであらたな試みがなされていくことを楽しみにしています。そして、より皆様が身近に感じられる同窓会になっていくことを願っております。どうしても同窓会活動を充実させるには会員皆様のご協力が不可欠となります。私たち役員も、この同窓会が母校と会員、そして会員間をつないでいく存在となるよう力を注いでいきたいと思っておりますので、新体制になりましてもますますのお力添えをよろしくお願いいたします。微力でしたが、顧問の先生をはじめ、理事の皆様、そして会員の皆様のご協力があり2期にわたり会長としての役割を果たすことができましたことに感謝いたします。会員あつての同窓会ですので、今後も同窓会に対して何かありましたら、同級生理事、もしくはHPを通してでも可能ですのでご意見ください。

そして、今年度も9月に同窓会総会、同窓会を開催します。昨年始めた『プラクティス・セミナー』も好評で、卒業生がどんな活動をしているのか大変興味深い話を聴くことができました。また、引き続き行われた歓談でも、学年を超えた情報交換の様子が見られ、楽しくもあり、そして大変有意義な時間となっていました。今後は同窓会の開催を2年おきにしていく予定ですので、ぜひ今年もご参加ください。好評でした託児コーナーの準備もしています。必要な方はご利用いただき、ゆっくりとした時間を過ごしてもらえればと思います。

最後になりましたが、再就職やキャリアアップといった相談などありましたら、お気軽に母校を訪ねてみてください。お世話になった先生方もまだまだたくさん母校で後輩の教育をされております。皆様のことを見守ってくださっており、力を貸してくれます。皆様のますますのご発展を心よりお祈り申し上げます。



# 卒業生の皆様、いよいよ退官です

愛媛大学大学院医学系研究科看護学専攻  
健康科学研究室 吉村裕之

卒業生の皆様、きっと立派になられ、医療機関や保健所（あるいは家庭）でたくましく活躍しておられることと存じます。平成5年に看護学科創設が医学部教授会で了承され、平成6年に医学部看護学科の設置が文部省から認可、猪突猛進型の当時の三木学部長（のちに学長）のもと校舎建築委員長と予算委員長という名ばかりの雑用係を命ぜられて悪戦苦闘、以来、看護専門学校の殻を破り、4年制大学看護学科として機能するために16年間努めてまいりましたが、いよいよ来春をもって退官することになりました。実は、医学科にも創設時の昭和50年4月に大学院博士課程を出たばかりの紅顔華麗な美青年で助手として着任、プロペラ機（東亜国内航空福岡便）で松山空港に降り立ってから、37年間の長きにわたり重信キャンパスに巣くったこととなります。幸いにも、看護学科開設当初から、受験生は極めて優秀な逸材が多く集まり、全国でも有数の難易度校となり、その影響で競争倍率が年々低下、受験者数が減るという状態を招いております（少数激戦の、良く言えば東大型）。

学科校舎が完成した頃、新入生の祖母が見学に来られ、その際に「こんな立派な校舎で、4年間看護学を学べる時代になるとは夢のようです。心優しい看護師を育てるためにも、この庭に季節の花々を植えていただきたいのですが…苦しい時、悲しい時、疲れた時、心を癒してくれる花々を植えていただけませんか」とおっしゃられました。この一言が忘れられず、学生達に声をかけ、四季折々に花がみられるように、庭師のボランティア活動を始めました。施設課の協力で車椅子通行が可能な遊歩道が設けられていたので、まず、その周辺に花壇を作ることから始めました。とくに、自宅に集めていたアジサイやジンチョウゲを皆で挿し木して殖やし、珍しい種類は通販で選び、年々殖やし続けました。ところが、ある日、講義中にふと梅壇の大木に目をやると、周囲に咲き誇る色とりどりのアジサイが、深編み笠のおばさんの鋏でチョコキンチョコキンと切り取られて、思わず、「駄目ですよ、花は見るもの、切っては駄目」と声をかけると、なんと看護学科の教授（山菜取りが趣味の…官舎の部屋一杯にドクダミを乾燥させ、お茶にした…かの名物教授）でびっくり。

その後、警備員の方がハマユウの苗を、事務の方からはアイリス類を、学生の皆さんと草引きしていると通りがかりの先生方がいろんな苗を持ってきてくださり、今では年中何かの花が咲いています。この1年間ほどは医学科校舎の耐震工事のために手入れができなかったのですが、誰かが引き継いでくれるものと…。苗や肥料、道具を買うために部活動の形をとりましたが、なぜか中間試験や期末試験の後には、道具が足りなくなるほど学生達の参加が多いのが恒例（点数で利益誘導した訳ではないのですが）でした。長年にわたる活動が認められ、一昨年には医学部長から学生表彰も受けました。しかし、東日本大震災の後、消防法が厳しくなり、校舎西側階段下の花壇用具を収納するキャビネットが置けなくなり、花の手入れが困難になっております（官の融通のなさの典型例）。

薬効解析学、統計学、行動科学・高次神経機能学とかなり重い科目ばかりを担当してきましたが、幸いにも学生の出席率は非常に高く、大学らしい講義という評価をいただき、教育は教える者の気迫・情熱との感を強くしました。とくに、統計学は、数学の延長線上と考える人が多いのですが、論理的思考が必要であり、観察した事実を真実に近づけるための科学的方法（再現性・普遍性・信頼性を付加）との立場から、数理的記述を避け、実践的にどのような場合にどのような統計手法が適用でき、その結果から何が導かれるのかに重点を置きました。今でも、保健師や教育担当の看護師になられた卒業生から、統計方法と解釈についての質問が来るのは嬉しい限りです。創設期には、統計学に先生方も受講され、新しい看護学を作ろうとする気持ちが満ちていたのですが…。

大学院看護学専攻修士課程が認可されてから、私の研究室は健康科学（旧：行動科学・薬効解析学）と名称変更され、研究もヒトを対象とした課題を取り扱うようになりました。更年期自覚症状、やる気の数量化、自閉児の行動評価、冷え症の識別指標、疲労度の評価、など測定尺度の開発を中心に、構成概念妥当性や信頼性を統計学的に検証する方法論を大学院生達と実践してきました。冷え症の研究は、NHKの「おはよう日本」でも採り上げられ、日本神経精神薬理学会から学術賞を授与されました。動物実験では、更年期気分障害の動物モデルを確立し、伝承的な生薬や食品から女性の抑うつ状態に有効な新規物質の同定を行い、特許出願中のものが6件、ペルシャザクロの有効成分はすでに特許となりました。高麗人参の有効成分の同定と作用機序を解明でき、アジア食生活学会から昨年秋に表彰されました。講義と研究は、医学科と遜色のない内容で行うことを念頭においてきましたが、看護学科の学部学生も大学院生も極めて有能であり、国際的な評価が得られつつあります。タイのマヒドン大学やワライーク大学の研究者との学術交流、ジャマイカからの国費留学生、中国からの留学生と来る者拒まずの姿勢を貫けました。

さて、退職後も何らかの形で行動学の研究を継続したく、山荘を建て、昨年からはレース鳩の飼育・馴致を始められています。レース鳩は、非常に賢い動物種で、北海道から1,200kmを帰還する帰巢本能、色と形を識別する能力、メンデルの法則に合致しない遺伝様式、何よりも歯がないので噛まれないことなど実験動物として多くの利点があります。お陰様で病気もせずに37年間過ごせましたが、大工仕事が趣味のため生傷の絶え間がなく、学生や院生に笑われながらも、教育者・研究者としての足跡を残せたと考えております。山荘は、書斎兼事務所、2階建ての鳩小屋、平屋の研究室、それらを行き来するためのウッドデッキ（素人細工ながらもなかなかの出来映え…？）があり、統計解析（なんと、100冊以上も統計学の図書が貯まり…）や作図用ソフトもありますので、お役に立てることがありましたら、御連絡ください。

来春からは、山荘に移転したNPO法人食品治療学研究所の所長として活動する予定です。

霞を喰って晴耕雨読する仙人の如き生活を送ろうと、愛車のナンバープレートは1002（センニ…仙人）に変えました。ところが、現実には、給料・退職金・年金カットの憂き目に遭い、40年以上も使ったことのない薬剤師免許証も埃が貯まるばかり…。

吉村先生には、10月22日(土)に看護学科で開催する「第10回市民健康セミナー」にて講演を行って頂く予定です。また、新年には、最終講義も開催いたします。詳しい日時や場所につきましては、今後、看護学科のホームページに掲載していく予定です。ぜひご確認ください。沢山の皆様のご参加をお待ちしております。

# 平成22年度 同窓会総会・同窓会のご報告

9月18日(土) オールドイングランド道後山の手ホテルにて

平成22年度は、初めての試みとして、“プラクティスセミナー”を開催しました。

参加者の皆様から「卒業生で活躍されている方のお話が聴けて有意義でした」、「転職や子育てとの両立の話などを聴けたことが一番よかった」、「いい刺激を受けました」など、大変好評な声をお寄せいただきました。



道後山の手ホテルのお料理は  
ビュッフェ形式☆  
とても美味しかったです♪  
今年も無料で食べ放題ですよ!(^o^)!

# 平成23年度 同窓会総会・同窓会のご案内

同窓会総会ならびに同窓会を下記の日程で開催いたします。  
プラクティスセミナーでは、卒業生さんからみんな気になるお仕事や育児のお話が聴けるはず！  
懇親会では旬の食材を使った色鮮やかなお料理をご用意しております。  
同期のご友人をお誘いあわせの上、ぜひお集まり下さい。

## 同窓会のご案内

🌸日 時：平成23年9月17日(土) 10：30～13：30

10：30～ 受付開始

11：00～11：40 プラクティスセミナー

1. 11期生 長井亮子さん 12期生 石川裕菜さん  
「養護教諭の職務」

2. 2期生 加藤優子さん 3期生 加藤孝明さん ご夫妻  
「ワーク・ライフバランス ～加藤家の戦略教えます！～」

11：40～12：00 同窓会総会

12：00～13：30 懇親会



🌸場 所：オールドイングランド道後山の手ホテル 山の手倶楽部

愛媛県松山市道後鷺谷町1-13

TEL：089-998-2111 URL：<http://www.dogo-yamanote.com/>

🌸会 費：同窓会会員様 **無料**

同窓会費未納入者：5,000円/人

お子さま 4歳まで 無料

5歳以上 500円/人

### ●託児所のご利用について

託児時間：受付開始から同総会終了まで

対象年齢：6ヶ月～12歳

委託先：(株)マミーズファミリー

託児料：傷害保険料 210円

申し込み：返信用ハガキに必要事項をご記入の上、投函して下さい。

当日申し込みも受け付けております。

※不測の事故に対応するため、シッター会社が保険に加入しており、保険適用範囲で補償いたします。  
また、愛媛大学医学部看護学科同窓会は事故の責任は負わないことを申し添えます。



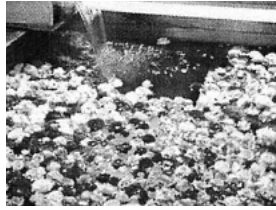
●お風呂について

同窓会当日

【温泉入浴無料サービス】

タオルなどのアメニティーが揃っていますので  
そのままお入りいただけます。

女性風呂は大人気のバラ風呂です。



●アクセス







OLD ENGLAND  
DOGO YAMANOTE HOTEL

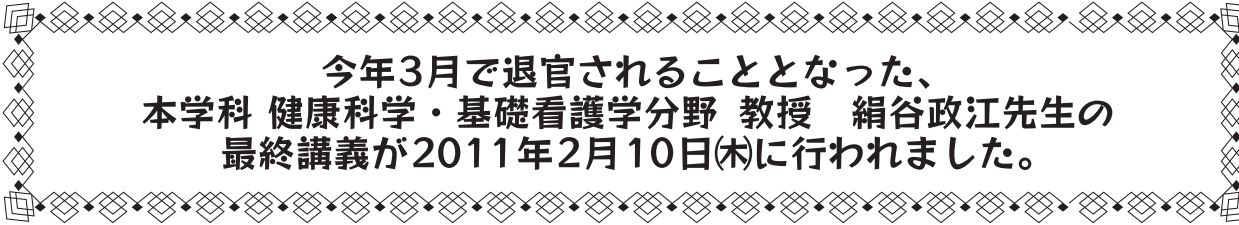
オールドイングランド

# 道後山の手ホテル

*Old England Dogo Yamanote Hotel*

平成22年度 決算報告

<b>1. 収入の部</b>	<b>8,618,407円</b>
平成21年度繰越金	7,313,635円
繰越金利子	2,802円
同窓会費振り込み（4名）	80,000円
同窓会子ども参加費	1,970円
14期生同窓会費（20,000円×59名分）	1,180,000円
お祝い	40,000円
<b>2. 支出の部</b>	<b>1,152,486円</b>
聴診器代（69名分）	483,000円
同窓会だより	301,596円
同窓会総会・同窓会開催費	310,040円
同窓会理事会開催費	23,000円
同窓会役員会開催費	5,960円
通信費	11,500円
慶弔費	15,500円
文具	1,890円



今年3月で退官されることとなった、  
本学科 健康科学・基礎看護学分野 教授 絹谷政江先生の  
最終講義が2011年2月10日(木)に行われました。

# ☆卒業生の近況報告☆

(平成22年7月のご報告より)







\* 平成23年度 教職員紹介 \*

(平成23年4月現在)

専攻長 中村慶子					
講座	教授	准教授	講師	助教	教務・事務
健康科学・ 基礎看護学	吉村裕之 乗松貞子	赤松公子 関谷由香里		中島紀子 城賀本晶子	岡田治美 池内美保
臨床看護学	中村慶子 伊賀上睦見 重松裕二 濱耕子	香川由美子	薬師神裕子	井上仁美 後藤淳 光井綾子 永田明純 森万純	
地域・老人 看護学	岩田英信 陶山啓子 西嶋真理子		田中久美子	井出彩子 形上五月	

下線印：正会員

◎ 住所不明の同窓会会員様 ◎

以下の方々のご連絡先が不明です。心当たりのある方がいらっしゃいましたら、同窓会までご連絡ください。

1期生	全員の方と連絡がとれています。これからもよろしくね☆					
2期生	岡本 真理	進藤 綾				
3期生	大磯(青山)純子 宮地 知里	榎本 信子 富永(林)沙絵子	秋山(北川)視保子	笹井 理恵	平岡 留美	
4期生	大場友美子	佐藤 睦	松永 久美	松本 美文		
5期生	片山 史絵 北川真理子	川添由美子	井門久満枝	砂田(大田)真由美	菰田恵梨子	
6期生	大内 緩奈 神森あすか 三浦(吉田)知加	北山明日美 杉本 京子 山下久美子	大井(濱本)律子 中村 真弓	白石 聡子 服部 弥生	佐倉真由美 本多 美永	塩崎 愛水 松原 美輪
7期生	池田 浩恵 冨田 千恵	岡田 宏子 中濱 好美	片田 由香 三瀬(高田)白雪	曾我部(八木)香織 道平 望美	高橋詩野美 森本 幸樹	
8期生	後藤 恭子	曾 冬妍	竹内 哲也			
9期生	相田さやか 越智奈穂美 村上 恵	芦邊さつき 高須賀 睦 山上 久美	板谷 果林 田村 尚子 山下 咲子	井田 裕子 富永 智 渡辺 彩子	宇治田明夏 新内香菜子	梅本 聡子 羽澤 昌里
10期生	上田 裕子 山本 円香	小林由布子 吉川 亜弥	中川 絵梨	西尾 望	松尾 美保	宮崎真由子
11期生	稲田 麻衣	川島 鮎美	高橋 良太			
14期生	坂上栄里子	山崎 聖子				

敬称略

## 同窓会 理事一覧

	氏 名	役 割
1期生	佐藤 真紀 後藤 淳	会員管理係
2期生	小岡亜希子 中田 吉美	同窓会総会・同窓会係
3期生	城賀本晶子 入田ひとみ 平田 美雪	同窓会だより
4期生	馬場 愛子 須田 名奈 山口 朋子 加茂 尚子	同窓会総会・同窓会係
5期生	山内 明子 平間 直美 肥後恵美子	同窓会だより係
6期生	村上 理恵 魚尾 淳子	ホームページ係
7期生	西原 千恵 棚崎由紀子	ホームページ係
8期生	十亀 麻未 中村美帆子	同窓会だより係
9期生	明関真貴子 (新・理事さん募集中!!)	同窓会総会・同窓会係
10期生	影岡真矢子 丸橋 繁 形上 五月	ホームページ係
11期生	長井 亮子 越智 幸子	同窓会総会・同窓会係
12期生	勝田 智子 二宮 美佳	同窓会だより係
13期生	大西 里奈 村上絵里香	
14期生	野本 美佳 前山あゆみ	

五十音順 敬称略

- ★同窓会理事の方には、年に数回理事会へのご出席をお願いしております（交通費支給）。  
理事会とはいえ、楽しい会ですので、お気軽にご参加ください。
- ★同窓会理事として活動が難しい場合は、同期生の方にご相談の上、新しい理事の方をご紹介くださいますようお願いいたします。

### 【同窓会からのお願い】

- ★同封しております郵便はがきのご返信をお願いいたします。（8月末日までにお願いいたします。）  
住所確認・同窓会総会ならびに同窓会参加について・近況報告欄・その他について、ご記入をお願いいたします。
- ★同窓会では準会員（現在、愛媛大学医学部看護学科に在籍中の学生）への就職支援として、会員のみなさまの連絡先をお知らせすることがあります。準会員から連絡がありましたら、温かな励ましやご支援のほど、よろしくお願いいたします。

### 【お便りをお寄せください】

会員のみなさまの近況報告をお寄せください。また、同窓会だよりで取り上げてほしい企画や同窓会の運営についてのご意見等、何でも大歓迎です。お便り・FAXをお待ちしています。

〒791-0295 愛媛県東温市志津川  
「愛媛大学医学部看護学科同窓会」係まで  
URL : <http://www.aidaikango.jp/>  
メールアドレス : [aidai-kango@m.ehime-u.ac.jp](mailto:aidai-kango@m.ehime-u.ac.jp)  
TEL : 089-960-5422 (看護学科事務室)  
FAX : 089-960-5423