

# おくすりの飲み方

薬剤部 都築美穂

# くすりの3つの基本

1

くすりの  
カタチ

2

くすりが効く  
メカニズム

3

くすりの  
効果と  
副作用

# ■ くすりのカタチ

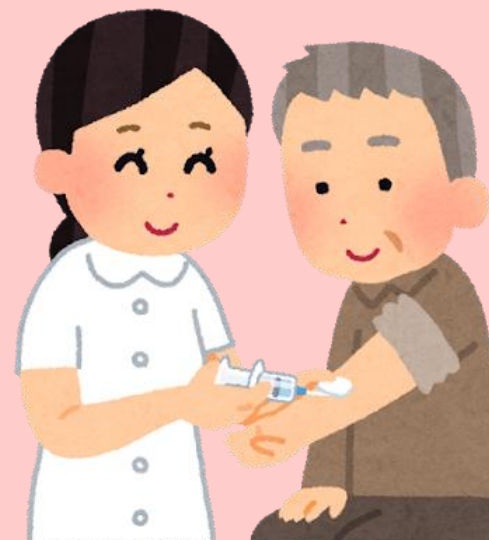
内服薬



外用薬



注射薬



# ■ くすりのカタチ

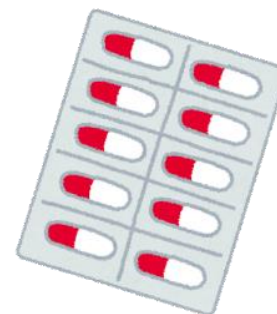
内服薬



錠剤



カプセル剤



散剤



液剤



# ■ くすりのカタチ



錠剤

- 素錠
- 糖衣錠
- フィルムコーティング錠
- 腸溶錠
- チュアブル錠
- 速崩錠（D錠） ・ 口腔内崩壊錠（OD錠）
- 持続錠
- バッカル錠
- 舌下錠

## ■ くすりのカタチ



どうしてこんなにたくさん種類があるの？

飲みやすく  
するための  
工夫

効果が速く  
現れるため  
の工夫

服用回数を  
減らすため  
の工夫

## ■ くすりのカタチ

飲みやすくするための工夫

### 糖衣錠

⇒苦みや臭いの強いくすりを飲みやすくするために白糖でコーティングした錠剤

アリナミンF錠 等

### 速崩錠（D錠）・口腔内崩壊錠（OD錠）

⇒うまく飲み込めない人や、水分を制限されている場合でも飲みやすいように、だ液や少量の水で溶けるように作られた錠剤

ガスターD錠 等

## ■ くすりのカタチ

効果が速く現れるための工夫

### 舌下錠

⇒舌の下にくすりを入れ，急速に有効成分を口の中の  
粘膜から吸収させる錠剤

ニトロペン舌下錠 等

飲み込んでしまおう  
とくすりの効果が  
期待できない





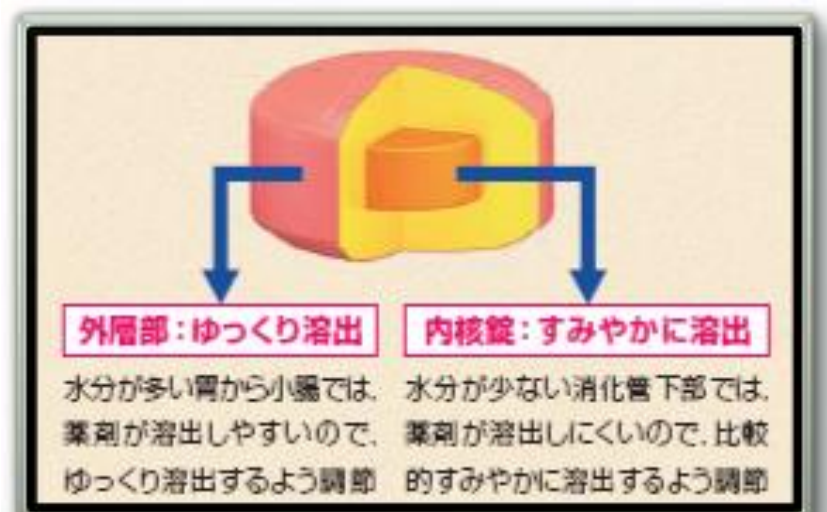
# ■ くすりのカタチ

服用回数を減らすための工夫

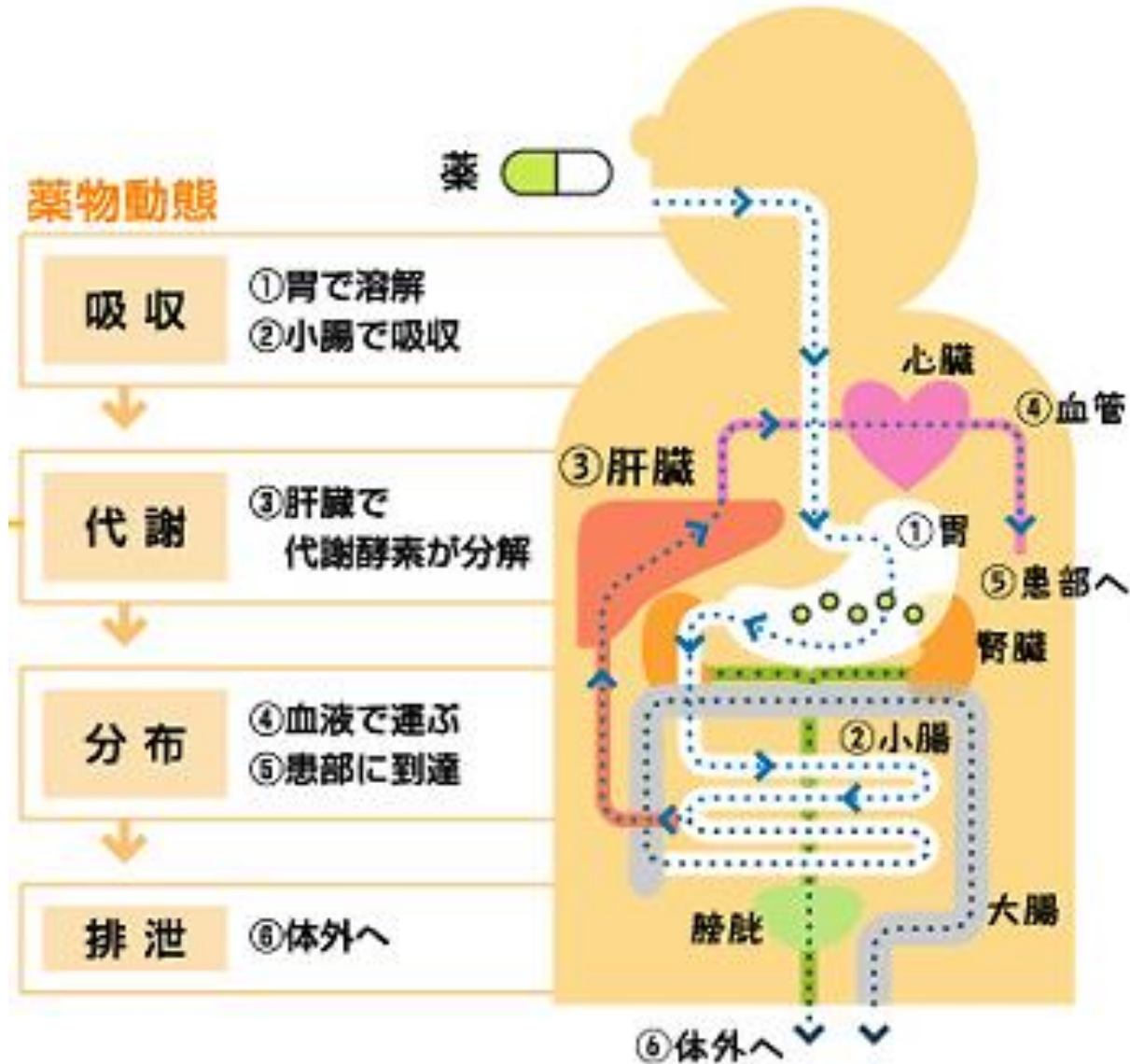
## 持続錠

⇒薬の成分を含んだゆっくり溶ける粒を錠剤の中にちりばめたり、くすりの有効成分がゆっくり溶け出て作用したりするように工夫された錠剤

アダラートCR錠 等

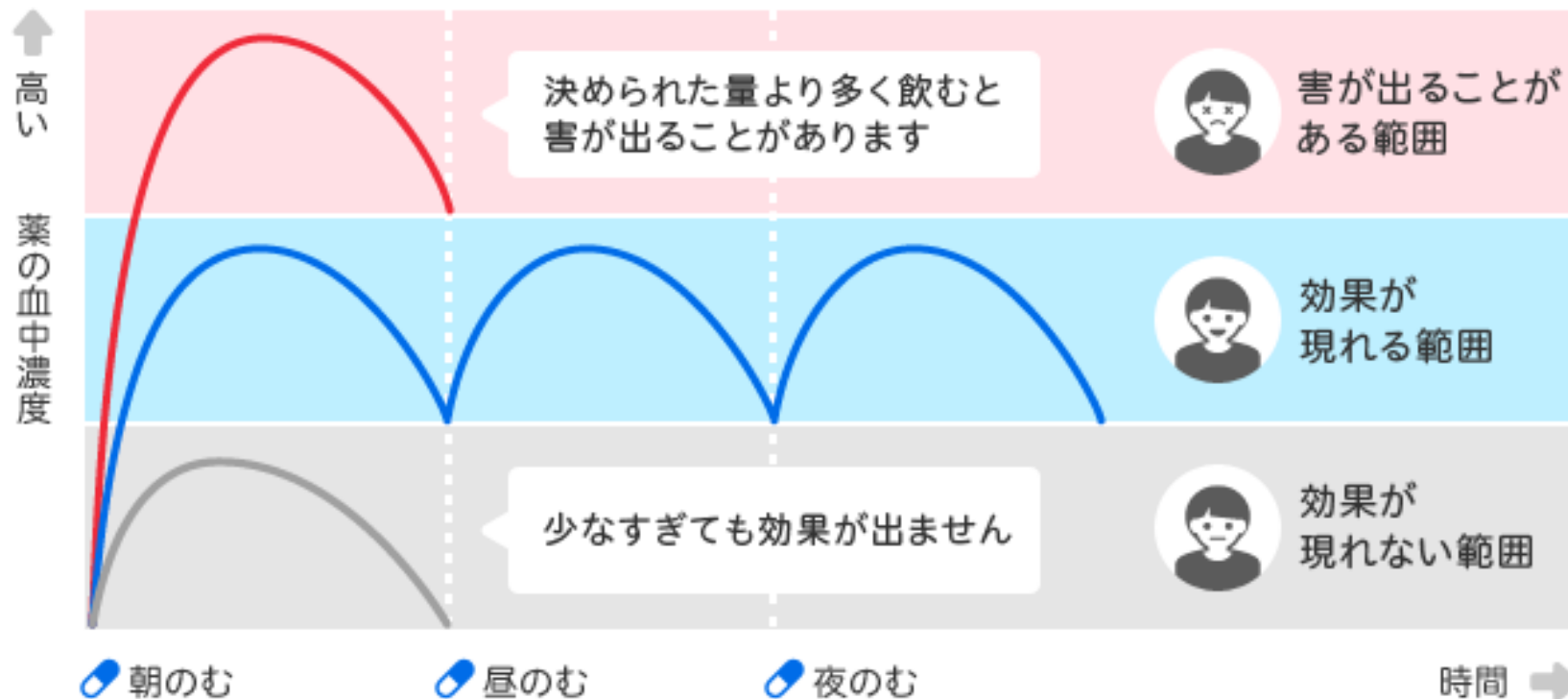


# ■ くすりが効くメカニズム



# ■ くすりが効くメカニズム

● 薬の血中濃度の変化(1日3回のむ薬の場合)



## ■ くすりの効果と副作用

かぜをひいて薬を飲みました

鼻水が  
止まるなど



主作用



副作用



眠くなる

# くすりとの上手な付き合い方

下の5つの文章のうち、**誤っているもの**を選んでください。

「食後30分」のくすりは、食事が終わってから30分以上後に飲む

朝のくすりを飲み忘れたので、昼に2回分をまとめて飲む

くすりは水なしで飲んでもいい

くすりは牛乳と一緒に飲んでもいい

錠剤を砕いたり、カプセルの中身だけを取り出して飲むと効き目がよくなる

# くすりとの上手な付き合い方

下の5つの文章のうち、**誤っているもの**を選んでください。

- ✖ 「食後30分」のくすりは、食事が終わってから30分以上後に飲む
- ✖ 朝のくすりを飲み忘れたので、昼に2回分をまとめて飲む
- ✖ くすりは水なしで飲んでもよい
- ✖ くすりは牛乳と一緒に飲んでもよい
- ✖ 錠剤を砕いたり、カプセルの中身だけを取り出して飲むと効き目がよくなる

## ■ くすりを飲むタイミング

〈食後〉  
食事をとってから30分以内



〈食前〉  
食事のおよそ30分前

〈食間〉  
食事と次の食事の間を指し、  
一般に食事の2時間後

## ■ くすりを飲むタイミング

〈食直後〉  
食事が終了した直後



〈食直前〉  
食事の直前、食事をと  
る5分前以内



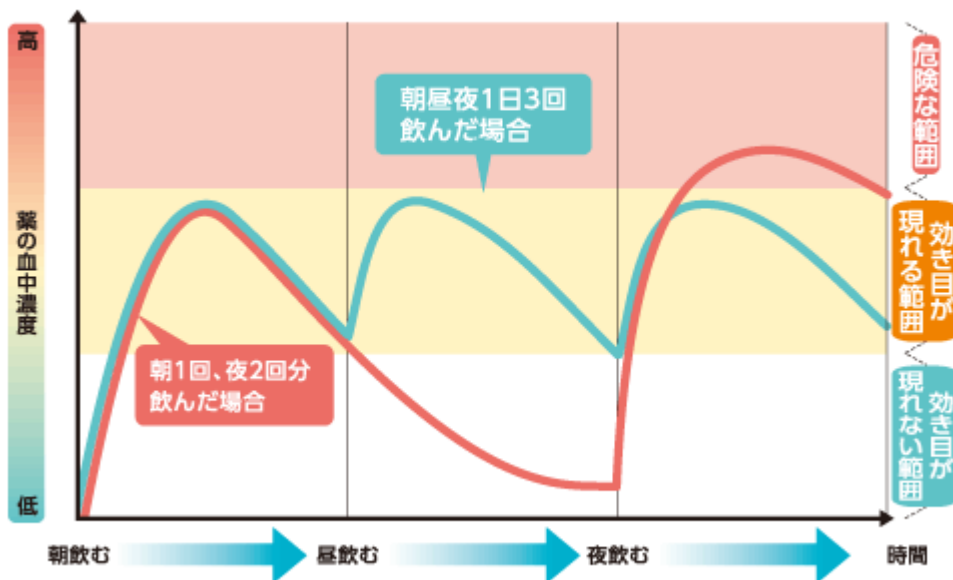
## ■ くすりを飲むタイミング

- 起床時 → 朝起きたとき  
(骨粗しょう症のおくすり等)
- 就寝前 → 寝る前  
(睡眠導入剤等)
- 時間ごとの指定 → ●時間おきに、  
●時間毎 等
- 頓服 → 症状のあるとき  
(発熱時、痛いとき等)

## ■ 飲み忘れてしまった場合

【基本】決められた時間からそれほど経たないうちに気付いた場合は気付いた時点で1回分服用する。次の服用時間が近い場合は、忘れた分はとばし、次の服用時間に1回分だけ服用する。

〈薬の血中濃度と薬の効果〉 (1日3回飲む薬の場合)



出典：くすりの適正使用協議会

●ただし、これはあくまでも目安ですので、自分のくすりを飲み忘れたときの対処法をしっかりと確認しておきましょう。

## ■ くすりの飲み方

### ★コップ一杯の水、白湯で飲む



●水なしで飲んだり、水の量が少ないと…

薬がのどや食道に引っかかり、炎症などを起こすこともあります。特にカプセルはくっつきやすいので注意が必要。

また、薬の吸収が低下したり、遅くなったりして、薬の効き目が悪くなることがあります。

## ■ くすりの飲み方

★ジュース、スポーツドリンク、牛乳、お酒など  
でおくすりを飲まない



牛乳やジュース、お酒は薬の吸収や作用を変えてしまうことが多いため、薬を飲む際には使用しないようにしましょう。

# 粉薬の中にはジュースと混ぜると苦 くなってしまおうくすりも・・・

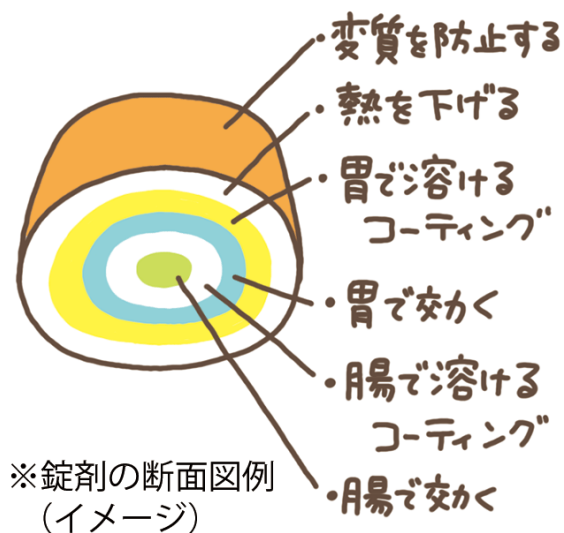
●飲みやすくするため、苦い原薬をコーティングしていても実際はその味が苦手なジュースやアイスクリームに混ぜて飲ませる工夫をすることが多い。

●酸性のオレンジジュース、パイナップルジュース、ポカリスエット、ヨーグルト等と混ぜてしまおうとそのコーティングがはがれ、苦くなってしまおう。



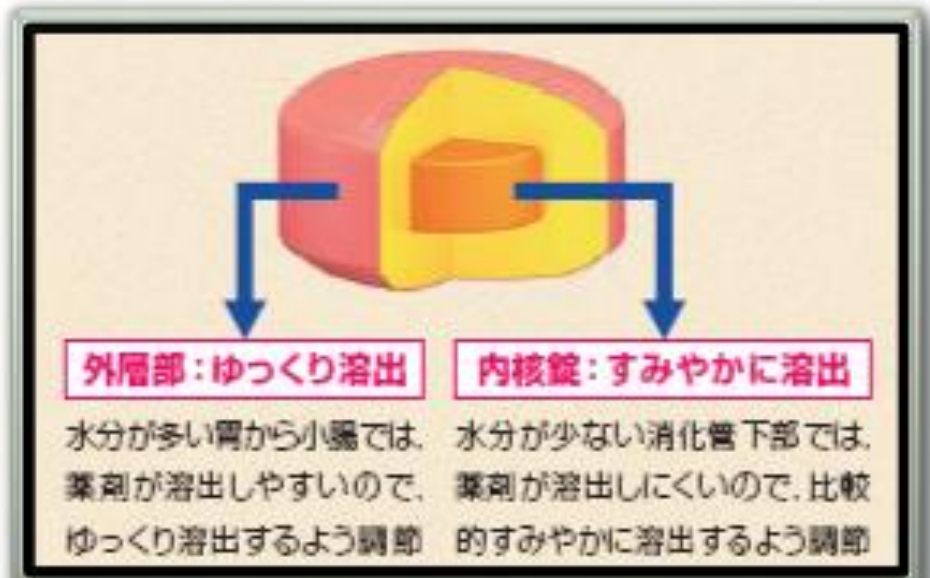
# ■ 錠剤やカプセルが飲みにくいときに 錠剤をつぶしたり、カプセルから中 身を出して飲んででもいいの？

★錠剤やカプセルの中にはつぶしたり、カプセルの中身を出  
すことで、効き方がかわるおくすりがあるので注意!!



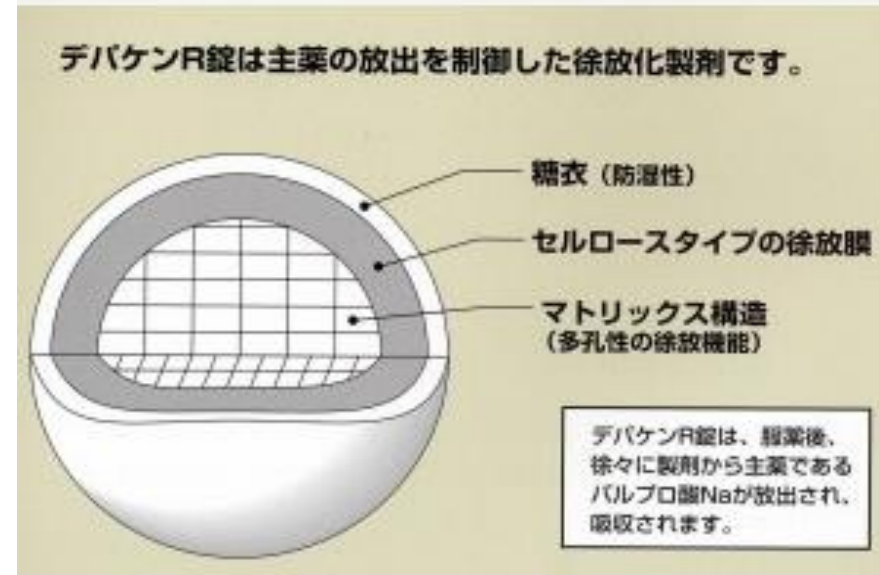
# 粉碎してはいけない錠剤：徐放性製剤

## ◆アダラートCR錠 (ニフェジピン)



アダラートCR錠は、断面図のように外層部と内核錠 2つの徐放性部分で構成されている。まず、水分の多い胃から小腸にかけて外層部のニフェジピンがゆっくり溶出し、その後、水分の少ない消化管下部に達すると、内核錠のニフェジピンがすみやかに溶出するよう調節されている。

## ◆デバケンR錠 (バルブ酸ナトリウム)



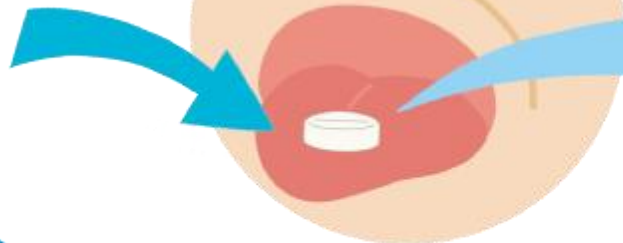
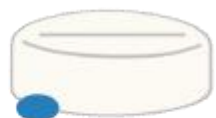
デバケンR錠は網目状の構造体(マトリックス)の中に薬を分散させ、その薬が少しずつ溶け出るように工夫された徐放性製剤。

# 湿製錠

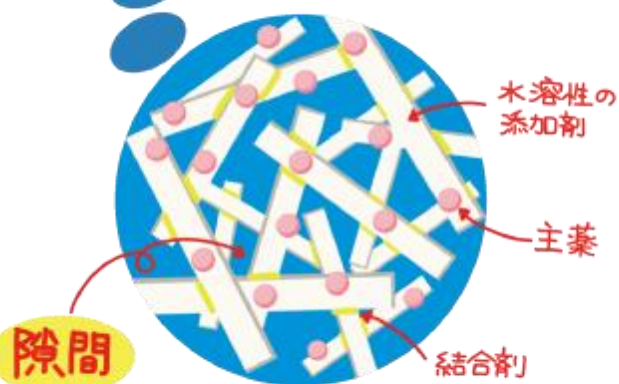
隙間に水が入ることによって、

錠剤の内部から崩れて口の中で"サツ"と溶けます。

湿製錠®



口の中で**サツ**と溶けます。



錠剤内部に多くの隙間を有する構造をしています。



その隙間に唾液などの水分が入り、錠剤内部から崩れます。



# ゼリー製剤：嚥下困難・水分負荷を避けたい患者



ボナロン経口ゼリー ← ボナロン錠  
骨粗鬆症治療・予防剤



カロリアルゼリー ← ラクツロースシロップ  
高アンモニア血症に伴う精神神経  
障害・手指振戦・脳波異常の改善等



リーバクト配合経口ゼリー ← リーバクト配合顆粒  
肝不全時の低アルブミン血漿改善



アーガメイトゼリー ← カリメート散  
腎不全に伴う高カリウム血症改善

# 服薬補助製品

## オブラート



## 服用補助ゼリー



## カプセル



# くすりとの上手な付き合い方

正しい

## タイミング

食前、食後、食間、頓服など決められた時間を守りましょう。

正しい

## 量

自己判断で飲む量を増やしたり減らしたりするのは避けましょう。

正しい

## 方法

飲み薬はコップ1杯のお水で飲むのが原則。必ず薬に合った正しい飲み方が大切です。

正しい

## 期間

治ってきたから大丈夫と自己判断で服用を中止するのはやめましょう。指示があった期間は服用を続けるのが基本です。

正しい

## 飲み合わせ

一緒に飲んではいけない薬、食べ合わせがよくない食品があります。

ご清聴、ありがとうございました。

